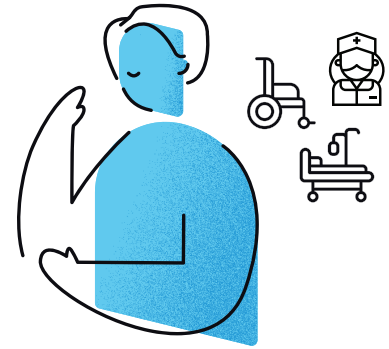


¿Cuál es la diferencia entre cuidados paliativos y cuidados de hospicio?



Obtener la atención adecuada en el momento adecuado

[Los cuidados paliativos](#) y [los cuidados de hospicio](#) son similares, pero existen algunas diferencias clave. Tanto los cuidados paliativos como los cuidados de hospicio se centran en las necesidades del paciente y su calidad de vida. Los cuidados paliativos se enfocan en mantener la más alta calidad de vida mientras se maneja el tratamiento y otras necesidades. El cuidado de hospicio se enfoca específicamente en el período más cercano a la muerte.

Conocer las diferencias específicas entre cuidados de hospicio y cuidados paliativos puede ayudar a alguien a decidir qué nivel de atención es mejor. Si su salud cambia, se puede cambiar el tipo de atención que recibe.

Pregunta	Cuidados paliativos	Cuidado de hospicio
¿Cuál es el enfoque?	Los cuidados paliativos se enfocan en aliviar el dolor y la incomodidad, reducir el estrés y ayudar a las personas a tener la mejor calidad de vida posible.	El cuidado de hospicio se enfoca en la calidad de vida cuando ya no es posible una cura o las cargas del tratamiento superan los beneficios.
¿Quién puede recibir este tipo de atención?	Los cuidados paliativos son un recurso para cualquier persona que viva con una enfermedad grave.	Las personas pueden inscribirse en el beneficio de cuidados de hospicio de Medicare si su médico cree que les quedan menos de seis meses de vida. El beneficio puede extenderse varias veces si un médico lo certifica. Los servicios de hospicio también se ofrecen a personas con Medicaid o seguro privado. Hable con su médico si cree que un programa de hospicio podría ser útil.

¿Cuál es la diferencia entre cuidados paliativos y cuidados de hospicio?

Pregunta	Cuidados paliativos	Cuidado de hospicio
<p>¿Todavía puedo recibir tratamiento para mi enfermedad?</p>	<p>Puede recibir cuidados paliativos mientras recibe atención curativa y terapéutica para una enfermedad, como quimioterapia, diálisis o cirugía.</p>	<p>No recibirá un tratamiento curativo para su enfermedad específica, pero recibirá medicamentos que mejoren su calidad de vida, como tratamiento para la presión arterial alta o la ansiedad.</p>
<p>¿Qué incluye este tipo de atención?</p>	<p>Los servicios de cuidados paliativos pueden incluir el control del dolor y los síntomas, la coordinación de la atención con su equipo de atención de la salud, la asistencia para desarrollar su plan de atención, la ayuda con los formularios de seguro y las opciones de atención y vivienda, la ayuda con las directivas anticipadas y la atención espiritual.</p>	<p>El cuidado de hospicio incluye manejo del dolor y los síntomas, apoyo emocional, medicamentos y suministros médicos, capacitación para los cuidadores, apoyo durante el duelo y puede incluir servicios especiales como terapia física y del habla cuando sea necesario. Los hospicios calificados por Medicare deben proporcionar un servicio de llamadas las 24 horas del día, los 7 días de la semana.</p> <p>El cuidado de hospicio también pondrá a disposición atención hospitalaria a corto plazo cuando el dolor o los síntomas se vuelvan demasiado difíciles de manejar en el hogar o cuando los cuidadores necesiten un tiempo de descanso.</p>
<p>¿Dónde puedo obtener este tipo de atención?</p>	<p>Los cuidados paliativos se pueden proporcionar en cualquier entorno de atención, como el hogar, un hospital, hogares de ancianos y clínicas para pacientes ambulatorios.</p>	<p>El cuidado de hospicio se puede proporcionar dondequiera que viva el paciente, incluidos los centros de enfermería y los centros de atención a largo plazo.</p>

¿Cuál es la diferencia entre cuidados paliativos y cuidados de hospicio?

Pregunta	Cuidados paliativos	Cuidado de hospicio
<p>¿Quién proporciona este tipo de atención?</p>	<p>La mayoría de los cuidados paliativos son proporcionados por un equipo especialmente capacitado de médicos, enfermeros y otros especialistas. Trabajarán con su médico de atención primaria y especialistas.</p>	<p>El cuidado de hospicio es proporcionado por un equipo que se enfoca en las necesidades del paciente. El equipo generalmente incluye clérigos, asistentes de salud en el hogar, médicos de cuidados de hospicio, enfermeros, trabajadores sociales, voluntarios capacitados y otros terapeutas especializados si es necesario. También se puede incluir el médico personal de un paciente.</p> <p>Aunque el hospicio proporciona mucho apoyo, si el paciente vive en casa, el cuidado diario lo proporciona el círculo interno o los asistentes de salud pagados en el hogar.</p>
<p>¿Quién paga por este tipo de atención?</p>	<p>Medicare, Medicaid, and many insurance plans will cover the medical portions of palliative care. Veterans may be eligible for palliative care through the VA. Check with your doctor and insurance to see what will be covered in your situation.</p>	<p>Hospice care is most often paid for as a benefit of Medicare. Hospice may also be paid for as part of a Medicare Advantage plan, by state Medicaid plans, or by private insurance. Discuss the source of payment and services covered with your hospice team.</p>

Pregunta	Cuidados paliativos	Cuidado de hospicio
<p>¿Cuánto tiempo puedo recibir este tipo de atención?</p>	<p>Los cuidados paliativos se pueden proporcionar durante el tiempo que sea necesario. Hable con su médico sobre qué nivel de atención podría ser mejor para usted a medida que cambia su salud.</p>	<p>El cuidado de hospicio puede iniciarse y continuarse siempre que su médico crea que es probable que le queden menos de seis meses de vida.</p> <p>A veces, las personas que reciben atención de hospicio viven más de seis meses y la atención puede extenderse. Puede obtener cuidados de hospicio durante dos períodos de beneficios de 90 días, seguidos de un número ilimitado de períodos de beneficios de 60 días.</p> <p>También es posible dejar el cuidado de hospicio si la condición de un paciente mejora o si deciden que desean reanudar el cuidado curativo y regresar al cuidado de hospicio más adelante.</p>

Comparta esta información con otros y hable sobre lo que es más importante para usted. Obtenga ayuda para saber cómo hablar sobre lo que es importante para usted en caringinfo.org.

Puede ser útil hablar con alguien que esté familiarizado con los servicios de cuidados paliativos y de cuidados de hospicio para conocer qué podría ser mejor para usted o para alguien a quien está cuidando. Su hospicio comunitario puede ser un lugar útil para comenzar.

Si necesita ayuda para encontrar un hospicio local, [uuse la herramienta de búsqueda “Find a Provider” en NHPCO.org](#).